



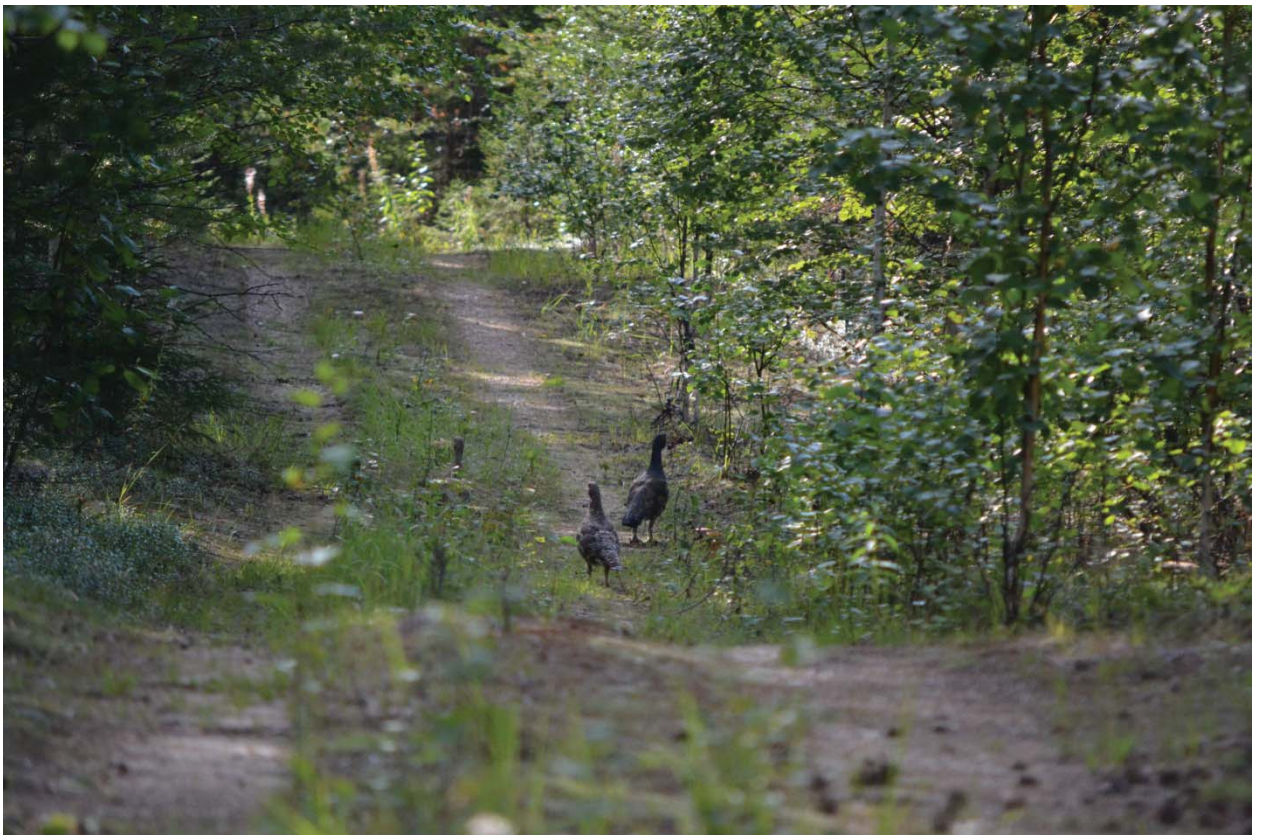
В обратный путь. До встречи!!!



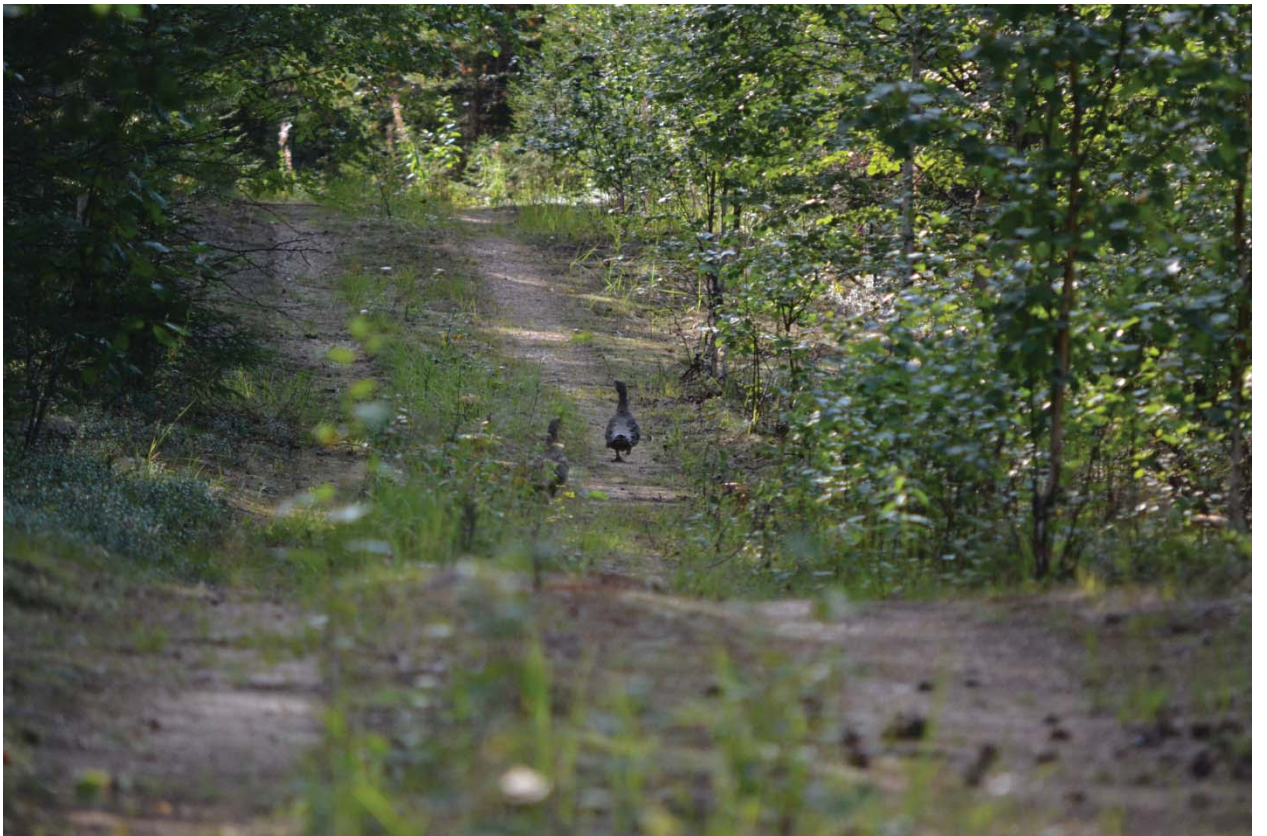




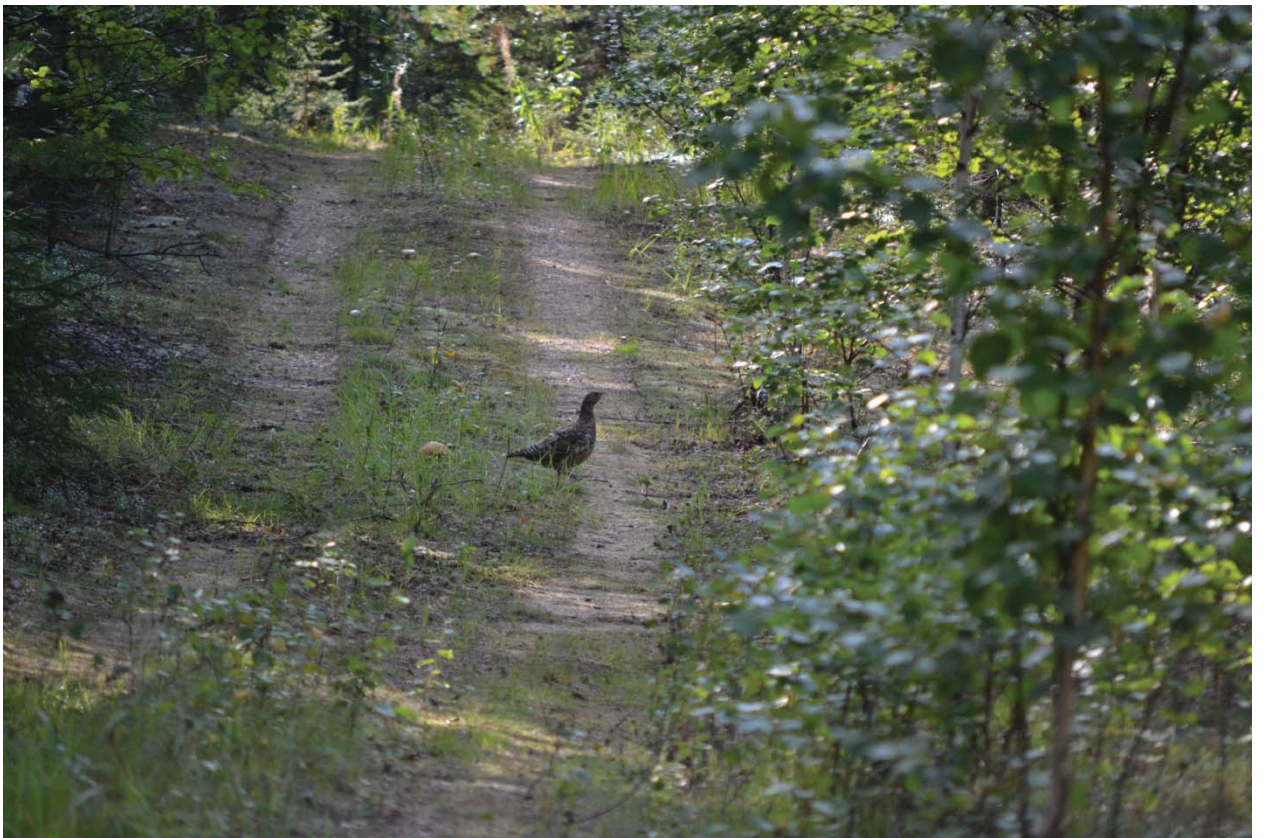
Вот 8 км позади, мы у машины.

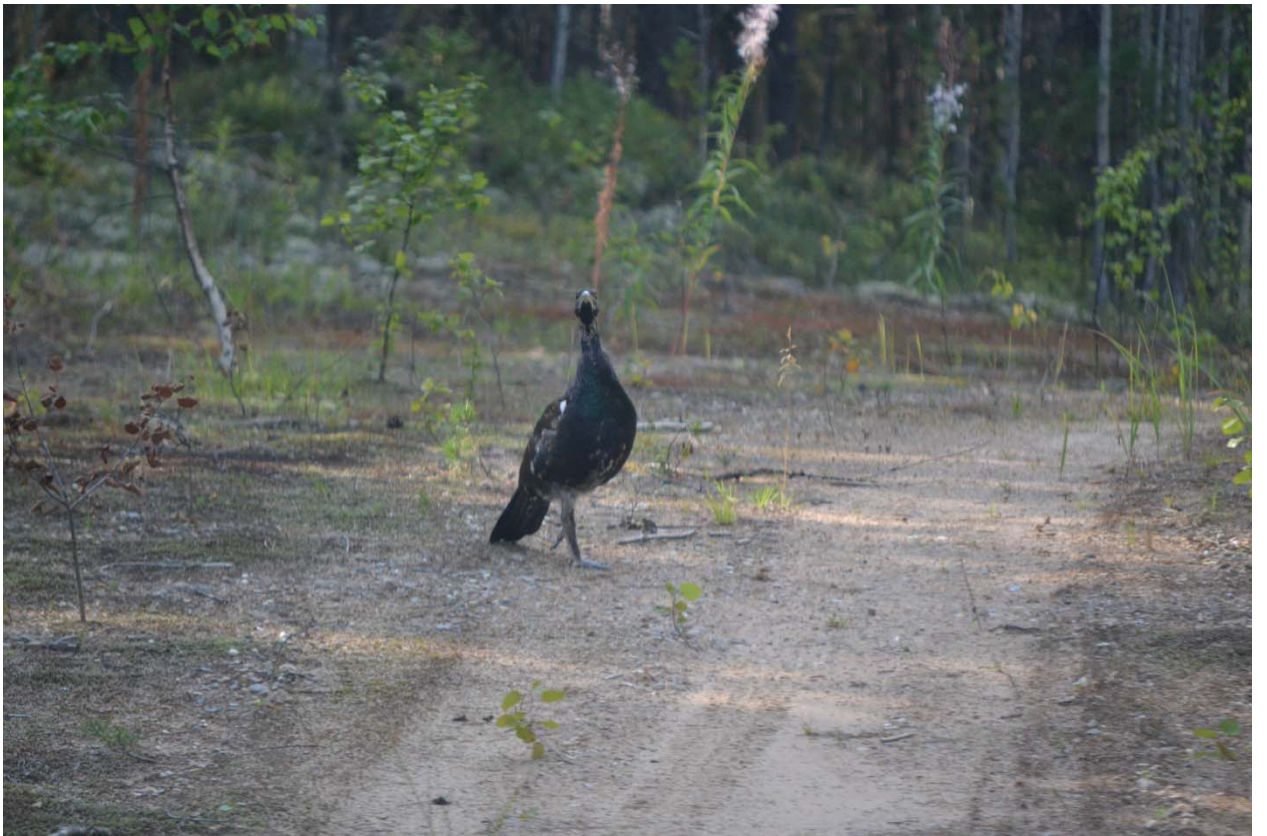


На обратном пути встретили боровую дичь.



Птицы неспешно и нехотя отходили от машины.





Важный Глухарь.



Важный Глухарь.



Terëpa.



Быстро доехали до Коды и решили встать на ночевку на Малой Коде. Необходимо было помыться и хорошо поужинать после такого перехода, тем более что нас ждал «WiteHorse».





Прямо д.Кода. Слышен звук дизель электростанции. Разобрали вещи, привели себя в человеческий вид. Пока Андрей кидал спиннинг, я занялся ужином. На ужин жареная картошка с салом.



Правильно «обкатанная» сковорода.





Штурман доволен.



Да и я тоже.



Костер – живой, румяный товарищ, который шутливо кусает тебе пальцы, а в прохладные ночи, теплый дремлет рядом, шуря сонные розовые глаза.

21.08.2013

Пройдено за день: Кода – Красная – Белореченск – Согра – Керга – В.Тойма.



Решили посмотреть, что за странный транспортер.





Видимо какой-то Водный знак.



Дальше двинули в сторону Согры через Белореченск.



Не верится, что это Пинега. Едем в сторону Согры.





Обетные кресты стоят вдоль дороги, наверное, еще с тех времен, когда об автомобилях ничего и не слышали. Язычество переплетается с Христианским Православием.



Все-таки особенное место – верховья Пинегы, то сверхпрохождение на СИ-Би, то перебои с двигателем, а тут вот и фотоаппарат стал выдавать такие снимки. Едем в д.Палова.





Деревня, в которой расположена ТВ-вещательная станция.



Клуб в д.Палова.



Подъехали к ретрансляционному центру, вышел дядька, поговорили. Говорит, что все работает – это хорошо, недавно даже красили мачту. Нам в Согру.



д. Согра. Дом по ул. М. Пришвина, в котором останавливалась в 70-е года экспедиция, изучавшая магнитное поле Земли.



д. Согра ул. М. Пришвина.



Нежилой дом, зашли, посмотрели.



Амбар.



Встали на берегу пообедать.





Перебравшись через брод на левый берег Пинеги едем в Кергу.



д. Керга (нежил.) одна из старейших деревень на Пинеге.





Кто-то своими силами сделал вот такой музейчик. Неожиданно.



Надпись на табличке: «Жернов с водяной мельницы, которая стояла на р. Куглюга до середины 50-х годов XX века».



Видимо часовенка, закрыта. Необычный крест.









Вилы.



Баня по-черному. Знаете, как пахнет в этих банях? Все, так же как и тогда, дымом и березовыми вениками.







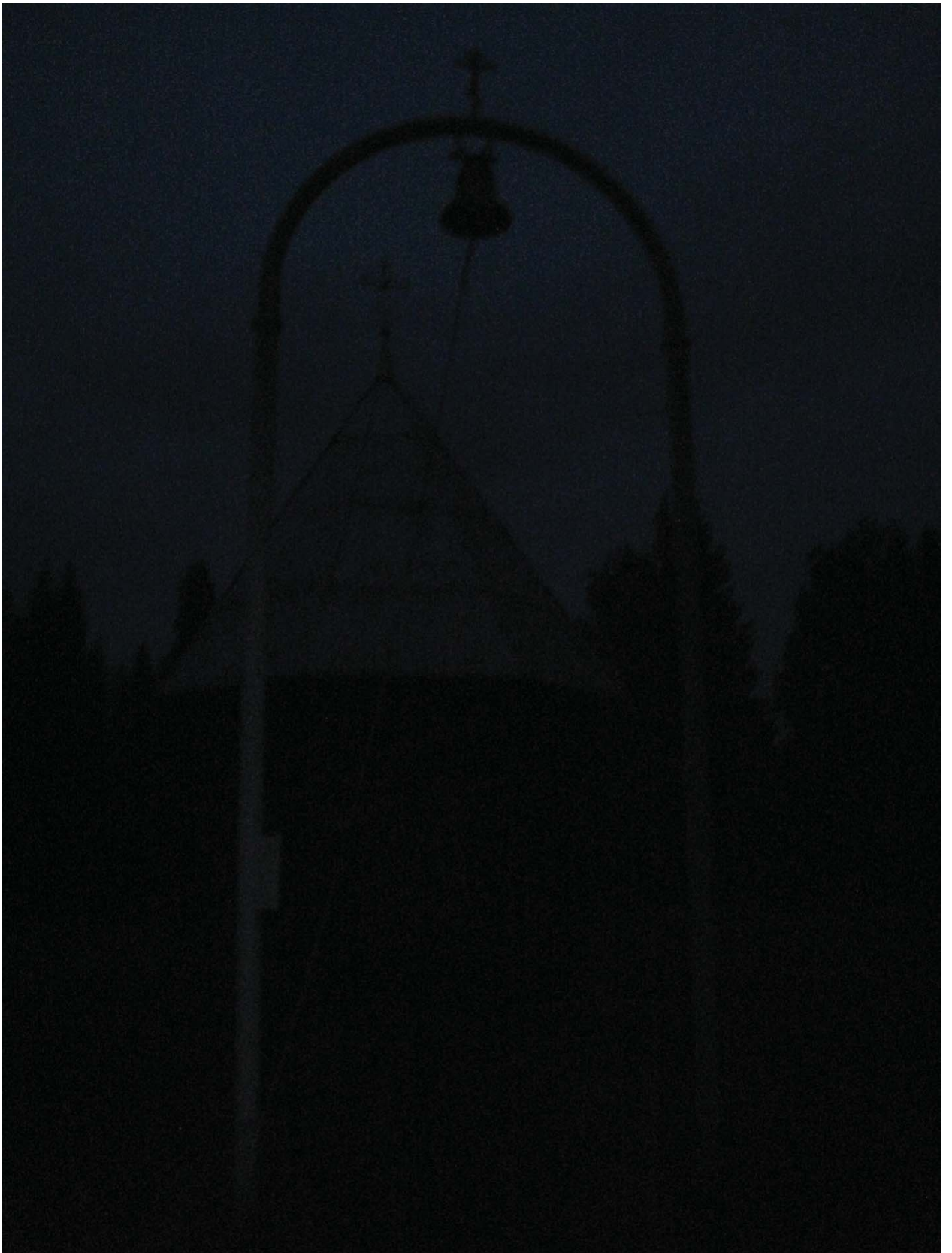
Погоуляв по деревне, ищем выезд к реке, что бы перекусить и порыбачить.





Из Керги повернули в сторону Ламбаса, нам на Верхнюю Тойму, рискуем, т.к. не знаем в каком состоянии дорога и мостики через достаточно большие речки. Но если ехать обратно через Согру, то бензина хватит впритык.







После Ламбаса быстро стемнело, и зарядил сильный дождь. В свете фар проплывали то ли поля, то ли вырубki и совсем неожиданно возникла часовня. Какое в это время возникло чувство - трудно передать. Остановились и прошли до нее. Теперь стало понятно, откуда эти поля, то ли вырубki.

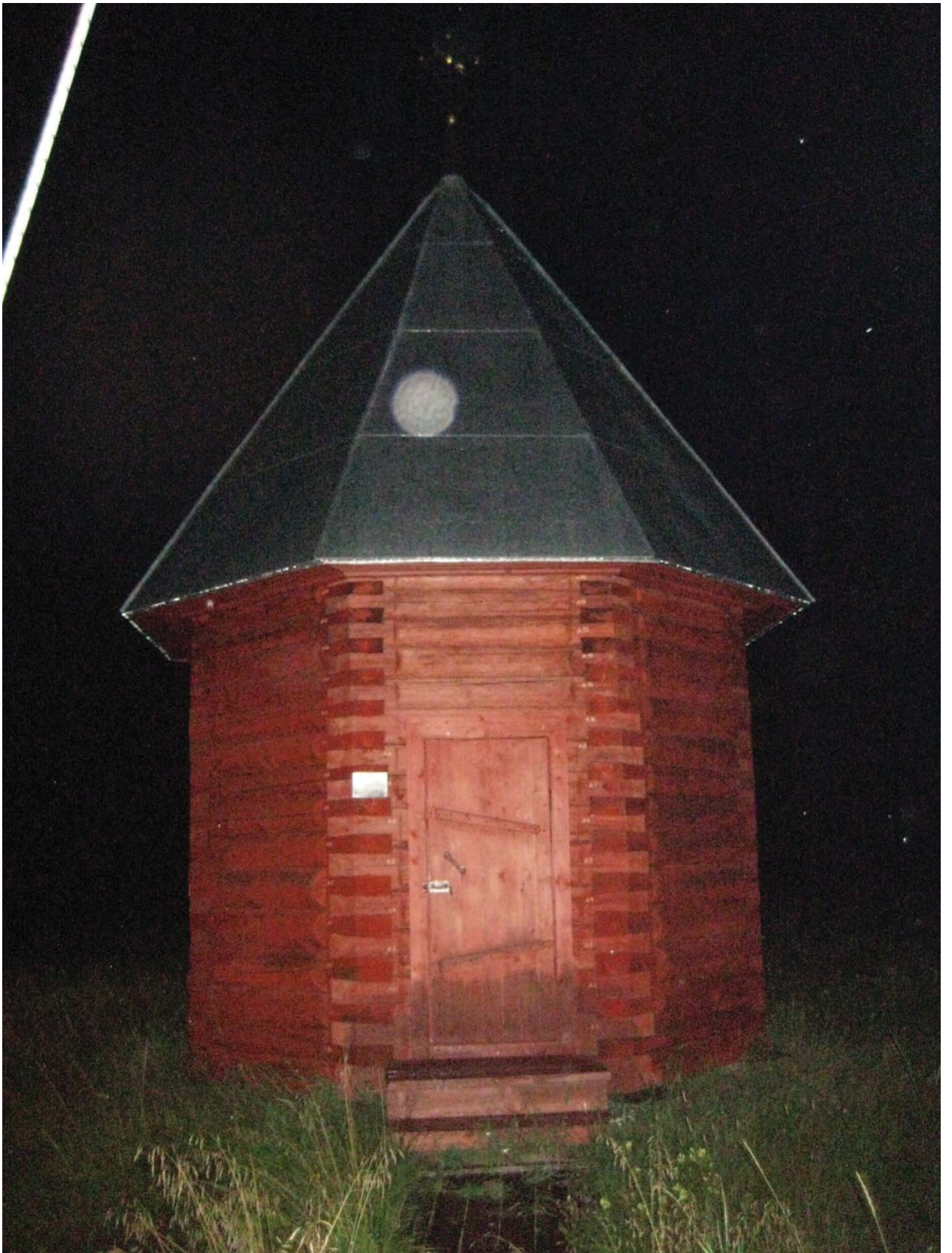


«Памяти тысяч безвинно погибших на этой земле в 30-40-х годах XX века»

Потошки.



Часовня Иоанна Предтече. Освящена август 2003г.





Едем дальше в Верхнюю Тойму.





22.08.2013

Пройдено за день: В.Тойма – р.Вага - Архангельск.



Заехали в В. Тойму поздно ночью, первым делом на заправку, далее хотели найти какое-нибудь заведение, чтоб перекусить, но кроме непонятного бара больше ничего найти не удалось. Поужинали холодной тушенкой и спать. Утром ждет паром и Архангельск.



Паром в В. Тойме.



Машин «набилось» столько, что между ними было трудно пройти.



Встречный паром, это радует.





Левый берег Северная Двина. Едем до р.Вага, там будет обед.





Вага – с ее песочными берегами, как на Пинеге.





Ну, вот и Архангельск. Столько было пройдено километров = 1000+385, «съедено» примерно 170 литров бензина. Поездка прошла успешно, теперь будут разрабатываться новые маршруты. Все задачи были достигнуты.